

党旗在基层一线高高飘扬

吕红霞：塔罐之间的霞光与侠气

“关键时刻就得站出来。”从操作女工到静设备专家,吕红霞的成长之路,是用一次又一次关键时刻“站出来”铺就而成的。

谭定勋：动静之间

江汉油田采气一厂红星净化站站长谭定勋,将“动”与“静”的人生哲学融入工作与生活。从静思琢磨到动若雷霆,他用行动书写石油人的责任与担当。



谭定勋在讲解红星净化站的工艺流程。

楚学朋 宋 峥 文/图

摩旅和钓鱼,一动一静两个极端的爱好,在江汉油田采气一厂红星净化站站长谭定勋身上和谐共存。

17年前,这个毕业于西安科技大学电气工程及自动化专业的小伙子,一脸腼腆地来站上报到时,时任净化站站长、如今的厂天然气处理专家朱江一眼就“相中”了他。

跟着师傅朱江熟悉流程时,谭定勋能在装置前待待就是半天。从外面看去,装置岿然不动,只有显示参数的仪表数字在不断跳动。谭定勋也是如此,脑海中不断模拟着流程,记忆中的参数与仪表反复对照印证,直到分毫不差。那一刻,他的眼睛如同装置的仪表,闪着光,发着亮。

朱江把这种人静状态叫“琢磨”,琢磨才能“入境”。只有进入这种物我两忘的境界,才能成为一个优秀的净化站“掌门人”。

两年后,朱江放心地将站点交给他。谭定勋不负所望,把站点带成五星级站库。2015年涪陵会战,他管理的白海集输站更是荣获集团公司、重庆市“工人先锋号”等多项称号。

回忆起当初的慧眼识人,朱江对此倍感自豪。

然而,从2023年开始,已经从涪陵回到采气一厂继续担任站长的谭定勋静不下去了。

随着油田对红星地区地质认识上的突破,红星500亿立方米增储工程全面上马,初期9口井同时开钻,完钻试气后产量远远超过了该站最大处理能力,老站两套日处理能力50万立方米的装置进入了满负荷运行,谭定勋的工作状态也随之进入了“满负荷”。

为了守好站,谭定勋把家搬到离站仅1公里的妻子学校宿舍。天色蒙蒙亮,他就悄悄起床进站,开始第一趟巡检:这是山里气温最低、人最易困、装置最易出问题的时刻。

在中控室里,谭定勋在查看完设备的运转数据,以及夜间的生产情况后,拿着手电深入装置区,配电室、锅炉房、吸收塔、压缩机……悉数检查。工作10多年,他闭着眼睛都能在装置区里走一走。

日落月升时,谭定勋完成最后一轮巡检才返回宿舍。即使是在宿舍里,他睡得也不安稳,手机放在枕边,铃声一响就惊醒。

这一年,谭定勋带领团队处置紧急情况18次,完成特殊作业150项、零星维保326项;更新操作规程和管理制度5万余字内容;组织取样化验6000余次,圆满完成70余次安全检查。此外,他还牵头完成了全站编制重组,并承接了采气井管理和无支撑剂压裂液预处理等新任务。

与此同时,新净化站的建设也提上日程。在老净化站外,依托山势,江汉油田在狭长的山谷中,硬是塞进了日处理能力180万立方米的红星净化站。

由于站点空间受限,如何把数百台设备合理安放成为最棘手的难题。谭定勋反复勘察现场,对照图纸,在脑海中一遍遍模拟管线、电缆和设备布局,为新站设计提供了宝贵的一线操作经验参考。

新站施工的同时,老站依旧要确保正常运转,各种突发状况的出现逼着谭定勋进行“大脑风暴”。针对装置负荷大、贫液温度过高影响脱硫效果的难题,他建议加装30万立方米脱硫装置强制贫液冷却器,使贫液温度降低近10摄氏度,脱硫效果显著提高。面对克雷登锅炉维修难题,他精准测量后提出创新方案:炉体吊起后用滑轨平移出大门维修,实现不停产、不拆房、不拆墙。为缓解增产压力,他提议并迅速行动,将涪陵工区备用的脱硫撬调至站上安装调试成功。

除了这些“大工程”,他们还实施了火炬头防风改造、锅炉并联运行等60余项技改。那段时间,谭定勋几乎24小时驻守站内,拿着图纸在中控室与装置区之间往返,一条条指令从他这里精准发出。

2025年4月17日,谭定勋指挥外操岗员工稳稳地打开了进气阀门,原料气从老站倒入红星净化站,试车一次成功,中国石化首座含硫页岩气净化站正式投运。

试车成功的那个周末,谭定勋驾驶着机车,在引擎的轰鸣中驶上熟悉的山道,久别的风迎面扑来……

张元旺 文/图

安全帽檐压得很低,遮住了吕红霞大半张脸。90斤的身板裹在蓝色工装里,显得有些空空荡荡。

完成第二轮夜班巡检,吕红霞放慢脚步,纤细的身影,在庞大的装置下更显娇小。20多年了,从操作女工到静设备专家,吕红霞在塔林里摸爬滚打,像个女侠撑起了沧州炼化设备专业管理的半边天。

需要的时候,总得有人站出来

从大学毕业进厂当上操作工,到成为专业里“说道说道”的静设备管理专家,吕红霞的岗位变了、职责变了、担子重了,但几乎没有改变的是她90斤的体重。然而仅有的一次例外,却又让人既心疼又敬佩。

刚进厂没几年,车液装置开始大修改造。当时,身为设备技术员的吕红霞正在休产假。

儿子只有4个月大,正是“咿咿呀呀”离不开妈妈的时候。吕红霞尝试着将孩子撂给老人,提前一个多月结束产假,换上工装,走进了检修现场。

落实检修方案、协调施工队伍、严控检修质量……她干得井井有条,至于儿子在家哭成啥样,不敢多想。

一个半月的检修,吕红霞的体重骤降至75斤。有人觉得,她在检修现场忘我工作的画面,就像她的名字——“红霞”一样,让人温暖。有人却说,装置离了谁都能转,放着产假不歇,让人不能理解。吕红霞不后悔,她说:“关键时刻就得站出来。”

吕红霞的成长之路,是用一次又一次关键时刻“站出来”铺就而成的。在她看来,“站出来”不仅是岗位职责的要求,更是共产党员的责任与担当。

前些年,静设备专业缺少人手,已经在动设备专业干得游刃有余的她,二话没说“转了行”,埋头一干就是七八年。集团公司推广设备完整性管理体系,她被指定为公司牵头人,没设白地建体系、搭平台,顺利通过总部验收。2025年初,设备工程部成立综合组,统筹管理设备支持中心和检修等综合性事务,兼职组长由谁来干?领导思前想后,把目光再次投向她。尽管

自身担子已经很重,可她又一次“站出来”。

“站出来”就意味着扛起新的责任、迎接新的挑战。20多年来,也正是这一次又一次的“站出来”,让吕红霞身心得到成长和锻炼,用汗水浇开霞光般美丽的花。

再大的困难,全力打拼就能赢

吕红霞是中国女子乒乓球队的铁粉,只要有比赛就不想错过,白天没时间,晚上回家也要看回放。

看比赛时,吕红霞十分投入,运动员们咬紧牙关的坚持、逆境中破局的智慧、关键时刻放手一搏的勇气,都激励着她勇敢面对前进道路上的困难和挑战。

10多年前,车液装置并入炼油一部,许多技术人员的分工进行了调整,吕红霞也不例外。但她没想到的是,自己这个从小装置走出来的技术员,却接手了核心装置的核心设备——催化大机组和锅炉中压蒸汽系统。

“你能行,放心干吧,我们给你兜底!”领导的信任,给予她很大鼓励。可紧接着到来的装置大修改造,却让她有了还没热身就要参加决赛的感觉。

设备台账堆得像座小山,她逐页翻看,并对照检修计划到现场逐项核实。她给自己下任务,白天干不完的活儿,晚上加班也要干完。

夜幕下,忙碌穿梭在装置里的这个弱女子,带给人们的是拼搏的力量和感动。

吕红霞不光有拼劲儿,还有“打赢比赛”的巧劲儿。她给需要更新的阀门和管件发放“身份证”——哪个项目的、位置在哪、什么材质,一目了然防止用错。指挥大机组开停机,她制作了70多张标准作业指导卡,规范操作步骤,沿用至今。

拼劲儿加巧劲儿,让检修画上圆满的句号。

负责大机组的那几年,有许多攻坚克难的往事,让吕红霞至今难以忘怀。烟机组长周期高效运行攻关,就是其中一件。

烟机组是催化裂化装置的核心设备,一有风吹草动就很可能引发停工。吕红霞针对机组存在问题,查阅资料、外出调研,带领团队合力攻坚,先后实施了特阀改造、静叶控制系统升级等多个技改项目,并制

吕红霞,沧州炼化设备工程部综合组组长、静设备管理专家,中国石化优秀共产党员



吕红霞在常减压装置检查减压炉排烟一氧化碳含量。

定了精益化调整方案,创造了双级烟汽轮机长周期运行515天的历史最好纪录。

2018年,吕红霞被正式调入设备工程部,改行做起了静设备专业,其间,沧州炼化加热炉热效率排名始终保持在石化系统前列,她也一步步成长为公司静设备管理专家。

大胆的管理,守住底线扬正气

跟吕红霞打交道久了,许多人都能感受到她敢说敢干的“女侠”风范。这种风范不仅体现在日常工作中,更在关键时刻彰显无遗。

2021年装置大修期间,制氢转化炉需要更换炉管和集管,吕红霞对设计院选择的材质提出了质疑,并找到相关负责人大胆说了“不”。

可是,设计方坚称“没有问题”。

吕红霞敢于说“不”,是经过了广泛调研和充分论证的。她列举出了系统内同类装置,同一部位采用这种设计而导致泄漏的案例,同时给出了自己的材质选择建议。

“不能随意变更,除非你写申请、公司领导签字。”设计方态度依然坚决。吕红霞二话没说,一份关于制氢转化炉升级改造材质变更的意见,很快就摆在了公司分管领导的面前。

装置运行结果证明了吕红霞判断的正确性。在她的坚持下,制氢炉管升级改造后,已经安全平稳运行超过一个生产周期,

远超大家的预期。

成为静设备管理专家,吕红霞除了负责常压储罐、加热炉和锅炉的专业管理工作,还要负责静设备所有技术资料的审核、把关,以及其他事务性工作,审图纸、跑现场、开会研讨,成了她的工作常态。她提醒自己和身边的人,不管工作有多忙,标准不能降低,发现问题要追根溯源。

一次值班巡检,他发现炼油一部增压机巡检记录数据和自己实测值存在偏差。本来,发现问题并告知相关人员,这已经到了责任,可她不肯就此罢休。为了搞清楚问题出在哪,她跟随班组人员到现场复测,最终发现,电机非驱动端振动检测选取点位有问题,造成了数据不准确。她当即做了纠正,还与运行部设备负责人沟通,提出了规范检测点的建议。

其实,这一问题原本不属于静设备专家管理的范畴,但她说:“凡是在我技术认知范围内发现的问题,我必须提出来、解决好。”

吕红霞对待工作的态度也影响着身边的人。去年夏天装置检修,看到新人入职没多久员工张爽蹲在高温炉管下举着测温仪坚持让施工方重焊法兰,老师傅武国忠突然想起多年前那个提前结束产假的年轻妈妈——同样的执拗,同样在钢铁森林中,让专业的霞光一点点漫过塔罐的轮廓。

或许这就是传承:不是某个人成了“第二个吕红霞”,而是更多人敢于在关键时刻站出来,让整个装置区都亮起不灭的灯。

图片人物



李继岩手持岩片,思考着下一步的打磨方案。

李继岩,胜利油田勘探开发研究院项目管理部高级主管,中国石化优秀共产党员

孙万芹 代俭科/文 朱克民/图

李继岩经常会把办公座椅向后转,望着墙上贴的济阳凹陷勘探形势图琢磨:“啥时候能把这张图都标成红色。”

这张图上,“红色”的范围越大,代表发现的探明储量越多、勘探程度越高。“这里是东营凹陷,我的主战场。”他指着图上一块红色聚集的区域向记者介绍。作为胜利油田勘探开发研究院项目管理部高级主管,李继岩的研究方向是成熟探区规模增储。

“就是在勘探程度很高的地区继续找油。”他轻描淡写地描述自己的工作。勘探程度越高意味着越不容易出成绩,东营凹陷已进入精细勘探阶段,勘探目标“小、碎、隐、薄、散”。

但是李继岩不这么认为:“过去我们认为对砂岩岩体油藏的理论认识比较成熟了,但近几年勘探实践中,用传统理论认识指导井位部署‘时灵时不灵’,打了不少空井,说明我们的认识还有很大提升空间。”

2021年冬天,他和同事们走进山东淄博地区的山里,系统研究济阳凹陷走滑构造及其控藏作用。“越冷越是跑野外的好时机。”李继岩说。北方的山区,只有冬冬植物覆盖最少,最适合观测山体。

一天爬二三十里山路,李继岩不觉得累。“我是从甘肅山区走出来的,爬山是刻在骨子里的技能,和同事们爬山途中头脑风暴、思路碰撞是幸福事。”他笑着说。

一次次野外路勘让李继岩和同事们对走滑断裂的识别标志、基本特征有了更清晰的认识。他们对东营凹陷约5000平方千

米的地震资料逐一查看,系统研究,最终发现了金家、樊家等多条走滑断裂带,落实与走滑相关圈闭面积近1200平方千米,在东部探区井位部署中得到大规模推广应用。

李继岩说自己是个怪人,喜欢在地震剖面图上“描砂体”,把自己认为可能是砂体的都描上去,然后再逐个分析、排除。他很享受自我否定的过程。“砂体意味着可能有油,我喜欢看剖面图,只要剖面上有异常,都要逐个分析,不放过一个砂体。”

在他看来,作为地质工作者,要践行“石油在地质学家的脑海里”这一箴言;作为党员,要多走一步、多想一点、多干一些。

今年4月,李继岩研究的课题刚结题,关于“沙三下发育湖底扇”,他提出:在博兴洼陷,过去认为孤立分布的像一个土豆似的浊积砂体,现在认为是呈扇状分布的、连片的。“这是一个新认识,意味着能用更少的井把这一片控制住。”李继岩说。

记者也觉得李继岩“怪”。在他的办公区域,没有一株绿植,反而藏着一堆“石头”。他爱“石头”,经常去岩芯库看岩芯,一待就是一天。岩芯上的每一个花纹,在他看来就是一个沉积构造现象。白天盯着岩芯看,晚上回到办公室,就整理观察到的现象,查看对应的剖面图。

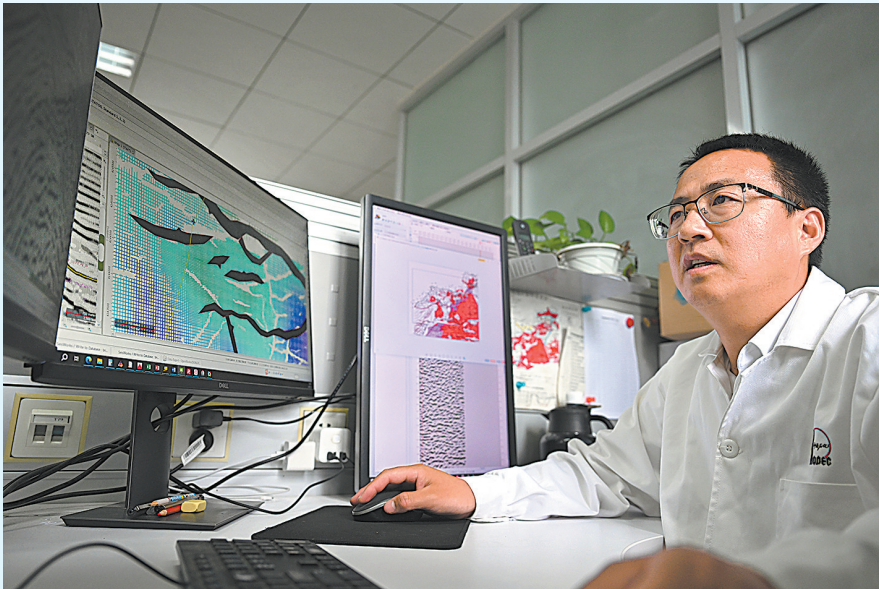
他说自己叫李继岩,岩石的岩,注定了就要跟地质勘探打一辈子交道。

从办公桌上拿起2025年勘探开发部署图册,将它摆在“济阳凹陷勘探形势图”旁边,李继岩身体贴着墙,举起胳膊,指着其中的几个“红圈”给记者对比:“这些都是近年新增的探明含油面积,我想让这张图越来越‘红’。”

在山野与图纸之间描绘梦想



李继岩(中)与技术人员一起讨论下一步井位部署方案。



李继岩在查阅地震资料,给地下油气分布规律做诊断。